

لوپل®

# فهرست

مقدمه	۱
شناخت صرع	۲
لوبل	۶
دوز مصرفی لوبل برای بیماران	۶
چه مواردی را قبل از شروع درمان باید به پزشک اطلاع دهم	۸
به بروز چه علایمی باید توجه کنم	۹
استفاده در جمعیت خاص	۹
فراموش کردن مصرف دارو یا مصرف بیش از حد آن	۱۰
عوارض جانبی شایع	۱۱
نحوه نگهداری داروی لوبل	۱۲

## مقدمه:

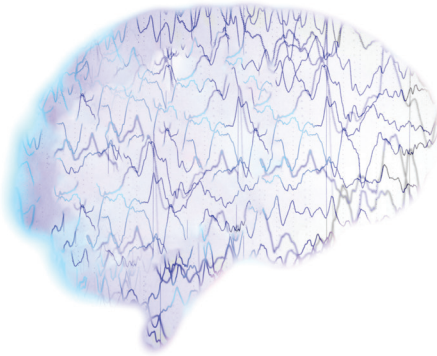
🎯 قبل از شروع مصرف دارو، این کتابچه را به طور کامل مطالعه کنید زیرا حاوی اطلاعات مهمی برای شماست.

- این کتابچه را نگه دارید، زیرا ممکن است نیاز داشته باشید مجدداً آن را مطالعه کنید. اگر سوالات بیشتری داشتید، از پزشک خود بپرسید.
- این دارو فقط برای شما تجویز شده است. آن را در اختیار دیگران قرار ندهید حتی اگر نشانه‌های بیماری آن‌ها همانند شما باشد زیرا ممکن است به آن‌ها آسیب برساند.
- در صورت مشاهده هرگونه عوارض جانبی، آن را با پزشک خود در میان بگذارید.

## شناخت صرع

بیش از **۷۰ درصد** افراد می‌توانند با مصرف داروی مناسب با دوز مناسب که توسط پزشک متخصص تجویز می‌شود یک زندگی عادی و با کیفیت بهتر را تجربه کنند.

تقریباً **یک میلیون و سیصد هزار نفر** در ایران مبتلا به صرع هستند.



## انواع مختلف تشنج:

۱ تشنج‌های با خاستگاه فوکال یا کانونی

۲ تشنج‌های با خاستگاه گسترده یا ژنرالیزه

۳ تشنج‌های با خاستگاه نامشخص



اگر مبتلا به صرع هستید، ممکن است پرسش‌های زیادی ذهن شما را به خود معطوف کرده باشد، از جمله اینکه:

- صرع چگونه می‌تواند بر زندگی روزمره من تاثیر بگذارد؟
- آیا من مجبور هستم انجام کارهای مورد علاقه ام را متوقف کنم؟
- صرع چگونه بر خانواده و روابط من تاثیر می‌گذارد؟

پاسخ مبتلایان به صرع به این گونه پرسش‌ها بستگی به نحوه مدیریت حمله‌ها توسط خود افراد و همکاری مبتلایان به صرع با پزشک دارد. تجربه زندگی با صرع برای هر فرد متفاوت است، اما شناخت صرع و آن می‌تواند شروع خوبی برای پاسخ به این گونه سوالات باشد.

## صرع نمی تواند شما را محدود کند.

**مدیریت حمله:** با درمان صحیح و ایجاد تعادل در زندگی، شما می توانید بیشتر کارهایی را که دوست دارید انجام دهید.

اگر به تازگی دچار صرع شده اید و یا مدتی است که متوجه شده اید که این بیماری را دارید، ممکن است از نوع تاثیر آن بر زندگی روزمره خود نگران باشید اما به یاد داشته باشید مادامی که دچار این بیماری هستید این نکته را نیز در نظر داشته باشید که **همیشه امیدی هست** که بتوانید تعداد دفعات حملات تشنجی را که با آن مواجه هستید را کاهش دهید.

این راهنما به شما کمک می کند تا بیشترین استفاده را طی دیدارهای خود با پزشک به عمل آورید، زیرا به خاطر سپردن تمام موارد هنگام ملاقات با پزشک کاری دشوار است. به عبارت دیگر، این راهنما به شما کمک می کند تا برای گفتگوی خود با پزشک برنامه ریزی کنید.



حمله های خود را ثبت و یا در صورت امکان ضبط کنید تا بتوانید آن ها را در ملاقات بعدی با پزشک خود به اشتراک بگذارید.



## به پزشک خود بگویید حالتان چگونه است

- از آخرین دیدار خود با پزشک حالتان چگونه بوده است.
- چه تعداد حمله های تشنجی داشته اید و این حمله ها چگونه بوده است.
- صرع چه تاثیری بر زندگی روزمره شما دارد.
- در صورت بروز هرگونه عوارض جانبی این موضوع را با پزشک خود مطرح کنید.

## نکاتی برای گفتگوی بهتر و موثرتر با پزشک:

### • ارائه تصویر کامل از زندگی خود به پزشک

به پزشک خود کمک کنید تا تصویر کاملی از زندگی و احساسات شما با بیماری صرع و اتفاقاتی که هنگام حمله های تشنجی برای شما روی می دهد، داشته باشد.

### • شخصی را همراه خود نزد پزشک بیاورید

اگر یادآوری اتفاقاتی که حین حمله روی داده برای شما دشوار است، در نظر داشته باشید تا شخصیت را همراه خود نزد پزشک بیاورید که از نزدیک شاهد حمله های تشنجی شما بوده است.

### • به گذشته فکر کنید و یادداشت برداری کنید.

مهم است که به گذشته و آخرین ملاقات خود فکر کنید و تمام فراز و نشیب هایی که از آن زمان تجربه کرده اید را به خاطر آورید و صرفا روی حس کنونی خود تمرکز نکنید. حتی بهتر است در هنگام ملاقات با پزشک یادداشت هایی داشته باشید که در صورت لزوم از آنها استفاده کنید.

## لوبل یک داروی ضد تشنج است.

لوبل برای کنترل و درمان:

- تشنج‌های کانونی همراه یا بدون تشنج‌های ژنرالیزه ثانویه از یک ماهگی به بعد
  - تشنج‌های میوکلونیک در بیماران ۱۲ سال به بالا
  - تشنج‌های تونیک کلونیک در بیماران ۶ سال به بالا
- به کار می‌رود.

## دوز مصرفی لوبل برای بیماران

### شربت



میزان مصرف شربت خوراکی برای کودکان بر اساس وزن و توسط پزشک معالج تعیین می‌گردد.





### برای تشنج‌های کانونی (به عنوان تک دارو و یا همراه با یک داروی دیگر):

- از ۱ ماهگی تا ۱۶ سالگی: بر اساس وزن بدن
- ۱۶ سال به بالا: ۵۰۰ میلی‌گرم دو بار در روز و بعد از دو هفته توصیه می‌شود بر اساس جوابدهی بیمار و صلاحیت پزشک تا دوز حداکثر ۱۵۰۰ میلی‌گرم دو بار در روز تجویز شود.

تشنج  
کانونی

### برای تشنج‌های میوکلونیک در بزرگسالان و کودکان ۱۲ سال به بالا:

- ۵۰۰ میلی‌گرم دو بار در روز و بعد از دو هفته توصیه می‌شود بر اساس جوابدهی بیمار و صلاحیت پزشک تا دوز حداکثر ۱۵۰۰ میلی‌گرم دو بار در روز تجویز شود.

تشنج  
میوکلونیک

### برای تشنج‌های تونیک کلونیک ژنرالیزه:

- از ۶ سالگی تا ۱۶ سالگی: بر اساس وزن بدن
- ۱۶ سال به بالا: ۵۰۰ میلی‌گرم دو بار در روز و بعد از دو هفته توصیه می‌شود بر اساس جوابدهی بیمار و صلاحیت پزشک تا دوز حداکثر ۱۵۰۰ میلی‌گرم دو بار در روز تجویز شود.

تشنج  
تونیک  
کلونیک

لازم به ذکر است در نهایت میزان دوز مصرفی دارو با توجه به شرایط شما توسط پزشکتان تعیین می‌گردد.

## در صورت مشاهده علائم زیر پزشک خود را مطلع سازید:

افکار غیرطبیعی، حساس بودن و داشتن واکنش های تهاجمی بیش از حد معمول و تغییر خلق و خو که معمولاً دوستان و اقوام متوجه آن می‌شوند.

تشدید حملات: گاهی اوقات اوایل مصرف شروع مصرف دارو و یا در زمان افزایش دوز دارو ممکن است حملات تشدید شود در اینگونه موارد بهتر است پزشک خود را مطلع سازید.

## استفاده در جمعیت خاص (بارداری و شیردهی و اطفال):

اگر باردار هستید یا در حال برنامه ریزی برای بارداری هستید، قبل از مصرف این دارو به پزشک خود این موضوع را اطلاع دهید. در ارتباط با شیردهی، پزشک متخصص مغز و اعصاب با در نظر گرفتن مزایای تکاملی و سلامتی تغذیه با شیر مادر از یک طرف و عوارض تاثیرگذار دارو بر نوزاد شیرخوار و شرایط درمانی مادر از طرف دیگر، تصمیم به توصیه یا منع شیردهی می‌کند.





## اگر فراموش کردید لوبل را مصرف کنید:

در صورت فراموش شدن یک یا چند دوز دارو در زمان مشخص شده، هرگز دو دوز از لوبل را همزمان جهت جبران دوز فراموش شده مصرف نکنید. هرگز خودسرانه مصرف لوبل را قطع نکنید و یا دوز داروی خود را تغییر ندهید و حتما طبق توصیه پزشک خود عمل کنید.

## اگر لوبل بیشتری مصرف کردید:

ممکن است عوارض جانبی مانند کاهش هوشیاری و خواب آلودگی نمایان شود، در نتیجه اگر دارو را بیش از حد تعیین شده مصرف کردید بلافاصله با پزشک خود و یا اورژانس تماس بگیرید.

## عوارض جانبی که در صورت مشاهده سریعا باید با پزشک خود تماس بگیرید:

- تورم صورت، لب و زبان
- حالت‌های شبیه سرماخوردگی و جوش همراه با افزایش دمای بدن، افزایش سطح آنزیم‌های کبدی
- کاهش حجم ادرار، تهوع
- عوارض پوستی شدید (مانند ضایعه های پوستی به همراه ورقه ورقه شدن پوست یا ضایعه های گسترده در اطراف دهان، بینی و چشم)
- علائم تغییر خلق و خوی شدید که اطرافیان بیشتر متوجه آن می‌شوند علائمی مانند گیجی، کم شدن حافظه و یا حرکات غیرطبیعی بدن

بیشترین عوارض جانبی گزارش شده شامل خواب آلودگی، سردرد، خستگی و سرگیجه می‌باشد که اغلب موارد در شروع درمان و یا هنگام افزایش دوز مشاهده می‌شود و با گذشت زمان رفع می‌گردند.

## چگونه لوبل را نگهداری کنید؟

دارو را در دمای بیش از ۲۵ درجهی سانتی‌گراد نگهداری نکنید.

برای محافظت از رطوبت، دارو را در بسته‌ی اصلی نگهداری کنید.

این دارو را از نظر و دسترس کودکان دور نگه دارید.

از این دارو پس از تاریخ انقضاء استفاده نکنید  
(تاریخ انقضاء اشاره به آخرین روز آن ماه دارد).

هیچ دارویی را از طریق فاضلاب یا زباله‌های خانگی دور  
نیاندازید. از داروساز خود بپرسید که چگونه داروهایی را که  
دیگر استفاده نمی‌کنید، دور بیاندازید.  
این اقدامات به حفاظت از محیط زیست کمک می‌کند.

## اشکال دارویی و بسته بندی داروی لوبل را میتوانید در تصویر زیر مشاهده فرمایید





#### References:

1. <https://www.who.int/>
2. <https://www.cdc.gov/>
3. <https://www.medicines.org.uk/emc/product/2293/pil/>